



## KARTA GWARANCYJNA STOLARKA DREWNIANA



Miejsce montażu:.....

Nr zlecenia produkcji:.....

Nr faktury:.....

Data sprzedaży:.....

### Warunki gwarancji.

Okres gwarancji wszystkich produktów określony jest w zestawieniu:

#### **Okres ważności gwarancji produktów Eko-Okna S.A.**

Gwarancją objęte są wady produktów wynikające z wadliwego wykonania, wad materiałów ujawnionych w konstrukcji wyrobu, okuciach, szybie lub powłoce malarsko-lakierniczej o ile nie są one dopuszczone przez normę PN-88/D-10085/A2.

- **Okna drewniane** – gwarancja na konstrukcję wyrobu i okucia.
- **Okna drewniane** – gwarancja na powłoki malarskie drewna.
- **Okna drewniano-aluminiowe** – gwarancja na konstrukcję wyrobu, okucia, i szyby.
- **Okna drewniano-aluminiowe** - gwarancja na powłoki malarskie.
- **Pozostałe akcesoria.**

### Gwarancja obejmuje następujące wyroby:

- składowane i magazynowane zgodnie z wymogami PN-B-05000:1996, czyli w pomieszczeniach krytych, suchych i przewiewnych
- zamontowane zgodnie z instrukcją montażu będącą integralną częścią Pakietu Gwarancyjnego, które nie mają śladów strugania i zmian konstrukcyjnych dokonanych podczas użytkowania
- poddawane bieżącej konserwacji, zgodnie z zaleceniami producenta.

### Gwarancja nie obejmuje wyrobów:

- z wadami i uszkodzeniami, na podstawie których została obniżona cena produktu, z uszkodzeniami mechanicznymi
- z wadami wynikającymi z niewłaściwego transportu, składowania, montażu i użytkowania
- z rozregulowanymi i niesmarowanymi okuciami,
- z przebarwieniami, uszkodzeniami elementów i podzespołów powstałymi na skutek pęcznienia drewna, nadmiernej wilgotności powietrza w pomieszczeniach
- z uszkodzoną powłoką malarską na skutek zabrudzeń, stosowania nieodpowiednich taśm klejących czy środków chemiczno-pielęgnacyjnych
- z wyposażeniem standardowym okuć i elementów aluminiowych zamontowanych w strefie nadmorskiej, w której wyposażenie w okucia i elementy aluminiowe powinno być zamówienie w wersji o podwyższonej odporności na działanie środowiska o dużym zasoleniu
- ze zmianami konstrukcyjnymi, takimi jak: struganie, zmiana okuć, uszczelek, montaż żaluzji, krat i innych zabezpieczeń naruszających konstrukcję wyrobu
- z uszkodzeniami, które powstały w wyniku sytuacji losowych, niezależnych od producenta, takich jak: powódź, pożar, włamanie itp.
- z wadami, które są niewidoczne po montażu i nie wpływają na właściwości użytkowe wyrobu.

### Reklamacji nie podlegają:

- różnice w odcieniach oraz strukturze powłoki malarsko-lakierniczej wynikające z naturalnej budowy drewna
- wyroby, na których doszło do wykraplania pary wodnej z powodu niesprawnej wentylacji mechanicznej, lub stosowanych urządzeń nawiewnych (zwłaszcza w obrębie styku szyby z ramą okienną oraz na powierzchni nawiewników i okuć).

### W przypadku wad stwierdzonych w okresie gwarancji Eko-Okna S.A zobowiązuje się do:

- bezpłatnego usunięcia zaistniałych wad
- bezpłatnej wymiany podzespołów lub wymiany na nowy wyrób w przypadku wad nieusuwalnych, lub po trzykrotnym wykonaniu nieskutecznych napraw.

**Reklamację należy składać w formie pisemnej, w terminie do 7 dni od dostawy stolarki.**

Prawidłowe zgłoszenie reklamacyjne musi zawierać: informację o miejscu wbudowania stolarki, numer dokumentu oraz datę zakupu, jak również dane reklamowanego wyrobu: typ produktu i opis występującej wady.

**W przypadku uznania reklamacji Eko-Okna S.A zobowiązuje się do:**

- wymiany wyrobu lub jego elementu w najkrótszym uzasadnionym technologicznie terminie
- w przypadku konieczności dokonania napraw, uzależnionych od warunków atmosferycznych, termin postępowania reklamacyjnego może ulec wydłużeniu w zależności od czasu występowania niekorzystnych warunków zewnętrznych (np. prace malarsko-lakiernicze).
- w chwili uznania reklamacji powiadamiamy klienta o gotowości do usunięcia usterki bądź wymiany wyrobu na nowy. Ustalamy też dalszy przebieg postępowania reklamacyjnego, a w szczególności termin wykonania naprawy lub wymiany produktu
- w przypadku zgłoszenia nieuzasadnionej reklamacji koszty związane z procesem jej rozpatrywania ponosi osoba zgłaszająca
- osoba zgłaszająca reklamację zobowiązana jest do podania informacji niezbędnych do realizacji procesu reklamacyjnego oraz przesłania zdjęć uszkodzenia, wady (jeśli jest to możliwe).

**Gwarancja oferowana przez Eko-Okna S.A nie obejmuje:**

- pęknięć szyb zespolonych w czasie użytkowania (powyżej 14 dni od daty dostawy)
- rośnień szyb od strony wewnętrznej i zewnętrznej
- wad mało istotnych (czyli takich, które nie mają wpływu na wartość użytkową okna, drzwi, rolet),
- regulacji okien i konserwacji okien (za regulację okien, drzwi i rolet odpowiedzialny jest monter)
- uszkodzeń mechanicznych po okresie 14 dni (od daty dostawy)
- braków elementów zgłoszonych po 14 dniach (od daty dostawy)
- funkcjonalności okien wykonanych jednorazowo na życzenie klienta (gdy przekroczona jest wysokość bądź szerokość, a w przypadku modeli kąty)
- w przypadku, gdy okna zostały zamontowane, gwarancja nie obejmuje uszkodzeń mechanicznych
- po montażu okien niezgodnych z zamówieniem, klient nie może domagać się zwrotu kosztów za demontaż i ponowny montaż właściwych okien.

**W przypadku wadliwego montażu stwierdzonego podczas wizyty serwisanta lub niezasadnej wizyty firma Eko-Okna S.A. może wystawić fakturę za dojazd i pracę serwisanta.**

Czas oczekiwania na serwisanta wynosi min. 3 tygodnie (nie dotyczy przypadków, kiedy wymagana jest natychmiastowa wizyta, takich jak opóźnienia budowy czy odbioru).

W przypadku, gdy użytkownik będzie chciał obciążyć firmę Eko-Okna S.A kosztami swojego serwisu zewnętrznego, musi poinformować Eko-Okna S.A o tym zamiarze przed realizacją. Użytkownik musi także przedstawić dokładny kosztorys oraz uzyskać zgodę firmy. W przeciwnym razie koszty nie zostaną zwrócone. Wycena serwisu nie może opierać się na stawce za godzinę pracy większej niż średnia obowiązująca w danym regionie.

## TRANSPORT

Odpowiedni transport chroni nowe okna i drzwi przed uszkodzeniami mechanicznymi, wilgocią, oraz zanieczyszczeniami, dlatego warto mieć na uwadze najwajniejsze

zasady:

- wybierz zadaszone i dobrze zabezpieczone przed czynnikami zewnętrznymi auto
- ustaw produkty w pozycji pionowej, najlepiej na specjalnych stojakach (powinny być większe niż przewożone produkty – na wysokość i długość). Niech mocowanie pasami opiera się o ramę stojaka, dzięki temu unikniesz naprężenia szkła i ewentualnych uszkodzeń
- zadбай o detale, takie jak przezroczysta folia stretch do pakowania produktów.  
W ten sposób możesz łatwo kontrolować stan ładunku na każdym etapie transportu
- dobrze zabezpiecz drobne elementy (np. klamki), które pozostawione luzem mogą powodować uszkodzenia
- wybierz bezpiecznego i zaufanego przewoźnika, z doświadczeniem popartym referencjami
- staraj się unikać anonimowych podwykonawców, np. z giełdy transportowej.

## ROZŁADUNEK I SKŁADOWANIE

To ważne: w trakcie odbierania dostawy sprawdź, czy wszystkie elementy zostały dostarczone i czy nic nie uległo uszkodzeniu podczas transportu. Ewentualne braki lub uszkodzenia zapisz na dokumencie potwierdzającym dostawę i poinformuj o tym kierowcę oraz serwis Eko-Okna S.A. Podczas rozładunku i składowania w sposób szczególny zadбай o bezpieczeństwo oraz dobrą ochronę – m.in. przed opadami atmosferycznymi, wilgocią, zanieczyszczeniami i uszkodzeniami mechanicznymi. Pamiętaj, że uszkodzenia powstałe na tych etapach, nie są objęte reklamacją.

### 4 zasady bezpiecznego przechowywania okien drewnianych:

- zadбай o dobrą wentylację i niski poziom wilgoci w pomieszczeniu.
- okna ułóż w pozycji pionowej na legarach lub paletach rozłożonych na płaskim i twardym podłożu. Pomiędzy oknami zachowaj odstęp, aby produkty nie stykały się ze sobą.
- pamiętaj, że zbyt długie przechowywanie okien drewnianych w oryginalnych opakowaniach może doprowadzić do uszkodzeń i odbarwień.
- nie zalecamy składowania okien poza budynkiem. Elementy dodatkowe (okucia, klamki itp.) przechowuj zawsze w pomieszczeniu.

## MONTAŻ DRZWI I OKIEN

To ważne: aby stolarka spełniała swoje właściwości zapisane w warunkach technicznych, istotny jest właściwy proces produkcji, jak i prawidłowy montaż, który składa się z 3 części: bezpiecznego usytuowania okna w ścianie zewnętrznej, sprawnego zamocowania i uszczelnienia – zapewnienia dobrej izolacji termicznej i akustycznej.

- Podczas montażu i prac porządkowych chroń produkty przed zanieczyszczeniem oraz uszkodzeniami.
- Zalecamy stosowanie tylko nisko przyczepnych taśm klejących, przeznaczonych do okien drewnianych. Inne produkty mogą spowodować uszkodzenia.
- Pamiętaj, aby najszybciej jak to możliwe usunąć taśmy klejące z okien i szyb.
- Przypominamy, że prace montażowe obejmujące stolarkę drewnianą można rozpocząć, kiedy wilgotność powietrza w pomieszczeniu nie przekracza 40-70%.

- Zbyt wysoka wilgotność względna powietrza (powyżej 70%) może spowodować kondensację pary wodnej na oknach i liczne uszkodzenia oraz odkształcenia elementów. Aby tego uniknąć, pamiętaj o wietrzeniu i ewentualnym osuszaniu pomieszczenia.
- Zlecając montaż okien przed zakończeniem prac mokrych, pamiętaj o ryzyku utraty gwarancji na produkty.
- W sytuacjach awaryjnych montaż okien przed zakończeniem prac mokrych jest możliwy tylko przy zachowaniu bardzo dużej ostrożności. Pamiętaj wtedy o utrzymaniu wilgotności na poziomie 40-70% i zabezpieczeniu produktów przed uszkodzeniami oraz zabrudzeniami różnego pochodzenia.
- Po zakończeniu montażu zadбай o wentylację pomieszczenia, aby wilgoć z prac mokrych mogła swobodnie odparować

### Łączenie okien i drzwi balkonowych ze ścianami zewnętrznymi:

Połączenia okien i drzwi balkonowych ze ścianami budynków powinny zostać wykonane tak, aby zapewnić:

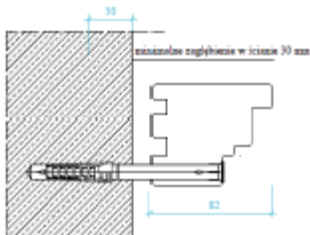
- szczelność powietrzną,
- szczelność na przenikanie deszczu,
- szczelność na przenikanie pary wodnej z pomieszczenia,
- izolacyjność cieplną nie mniejszą niż izolacyjność okna,
- izolacyjność akustyczną większą o 15 dB od izolacyjności okna,
- odporność na promieniowanie UV,
- trwałość, doskonałą estetykę i łatwość pielęgnacji.

### MONTAŻ - WAŻNE SZCZEGÓŁY

#### Elementy mocujące okno w ościeżu:

To ważne: pianki poliuretanowe i pochodne takich materiałów izolacyjnych nie są przeznaczone do mocowania okien. Stosuj je tylko do uszczelnienia i izolacji termicznej między oknem a ścianą. Aby prawidłowo zamocować okna w ścianie zewnętrznej budynku, możesz zastosować kołki rozporowe (dybie), śruby/wkręty lub kotwy. Wybór zależy od rodzaju ściany i sposobu mocowania.

Rys. 1 Montaż za pomocą kołków rozporowych



## Ustawienie okna w otwór:

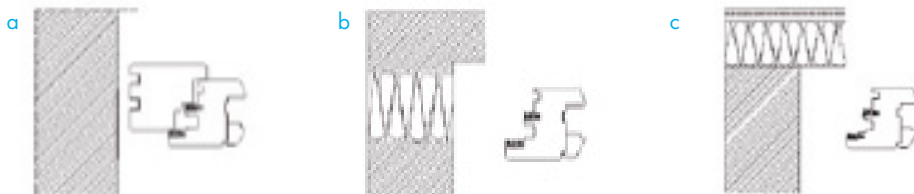
Zanim wbudujesz okno w otwór, upewnij się:

- Czy szczelina na obwodzie pomiędzy ościeżem a ościeżnicą jest odpowiednio szeroka, dopasowana do rozmiaru okna?
- Czy jest miejsce dla klinów dystansowych i podpierających od dołu?

W przypadku ościeży z węgarkami zalecamy tak ustawić okno, aby węgarek zaścił stojaki i nadproże ościeżnicy zachowując szerokość równą max. połowie szerokości kształtownika ościeżnicy.

Rys. 2. usytuowanie okna w ościeżu różnych ścian:

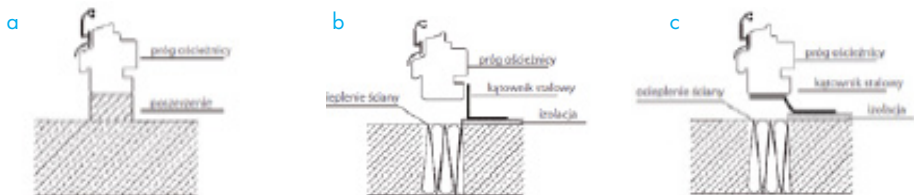
- a – pełnej jednowarstwowej
- b – warstwowej z ociepleniem wewnętrznym (z węgarkiem)
- c – pełnej z ociepleniem zewnętrznym (z węgarkiem)



Do podpierania progu ościeżnicy zastosuj klocki lub belki drewniane (elementy poszerzające jeśli są uwzględnione w dokumentacji systemowej) oraz kątowniki stalowe.

Rys. 3. Podparcie progu ościeżnicy z wykorzystaniem:

- a – poszerzenia
- b – kątowników stalowych
- c – kotew stalowych



To ważne:

- Klocki podporowe i dystansowe rozmieść tak, żeby kształtowniki okien mogły odształcać się pod wpływem temperatury.
- Pamiętaj, że zamocowanie okien z użyciem jedynie kołków rozporowych, śrub lub kotew – bez zastosowania klocków podporowych jest niewystarczające do prawidłowego przenoszenia obciążeń.

- Po zamocowaniu ościeżnicy usuń klocki dystansowe. Służą one jedynie do ustalenia pozycji okna w otworze. Pozostaw klocki podporowe.
- Dopuszczalne odchyłki pionowe i poziome okna w otworze przy 3 metrach długości elementu, powinny wynosić 1,5mm. W przypadku większych elementów, odchyłki nie mają wpływu na ich funkcjonalność.

Minimalne wymiary szczelin podajemy w tablicach nr 1 i 2. Zostały one opracowane na podstawie przewodnika montażowego dla okien i drzwi wejściowych „Leitfaden zur Montage. Der Einbau von Fenstern, Fassaden und Haustüren mit Qualitätskontrolle durch das RAL-Dutezeichen“ wydanego przez RAL-Gutegemeinschaften Fenster und Haustüren

### Uszczelnienie i izolacja połączeń okna ze ścianą:

Uszczelnienie to ważny etap prac montażowych. Polega na dokładnym zabezpieczeniu szczeliny między oknem a ościeżem przed wodą opadową oraz parą wodną z wnętrza budynku.

Przy uszczelnianiu kieruj się wytycznymi pochodzącymi od producenta materiału, który stosujesz. Pamiętaj przede wszystkim:

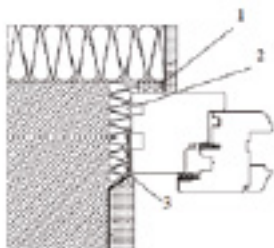
- o zachowaniu zgodności chemicznej stykających się ze sobą materiałów,
- oczyszczeniu powierzchni przylegania,
- zagruntowaniu powierzchni przylegania (zależnie od rodzaju materiału),
- wymaganiach dotyczących wilgotności i temperatury powietrza.

Uszczelnienie okien na obwodzie składa się z 3 warstw:

- **Wewnętrznej:** uszczelnienie wykonane z materiału uszczelniającego lub impregnowanych taśm rozprężnych nieprzepuszczających powietrza i pary wodnej (taśmy paroszczelne).
- **Środkowej:** izolacja wykonana z pianki wypełniającej lub mineralnych materiałów do izolacji termicznej i akustycznej (np. wełny mineralnej).
- **Zewnętrznej:** uszczelnienie wykonane z impregnowanych taśm rozprężnych paroprzepuszczalnych.

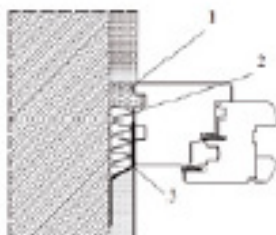
Rys. 4. Sposób uszczelnienia szczelin między oknem a ościeżem w ścianie z ociepleniem zewnętrznym.

- 1 – impregnowana taśma rozprężna
- 2 – pianka poliuretanowa lub wełna mineralna
- 3 – folia paroszczelna



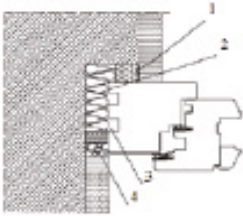
Rys. 5. Sposób uszczelnienia szczelin między oknem a ościeżem bez węgarka.

- 1 – impregnowana taśma rozprężna
- 2 – pianka poliuretanowa lub wełna mineralna
- 3 – folia paroszczelna



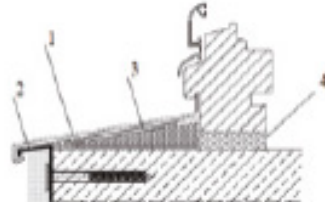
Rys. 6. Sposób uszczelnienia szczelin między oknem a ościeżem z węgarkiem zewnętrznym.

- 1 – impregnowana taśma rozprężna
- 2 – pianka wypełniająca, np. poliuretanowa
- 3 – sznur dystansowy
- 4 – kit trwale elastyczny



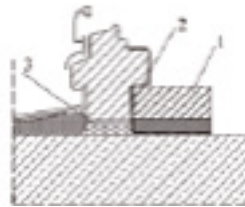
Rys. 7. Sposób zamocowania parapetu zewnętrznego do okna drewnianego

- A – ściana otynkowana  
B – ściana z ociepleniem zewnętrznym
- 1 – parapet zewnętrzny z blachy
  - 2 – wspornik metalowy
  - 3 – taśma tłumiąca
  - 4 – taśma rozprężna
  - 5 – pianka poliuretanowa



Rys. 8. Sposób zamocowania parapetu wewnętrznego do okna drewnianego

- 1 – parapet z blachy
- 2 – wspornik metalowy
- 3 – taśma tłumiąca
- 4 – pianka poliuretanowa



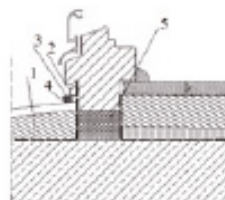
### Obróbki progów drzwi balkonowych:

To ważne: podczas uszczelniania drzwi balkonowych zachowaj różnicę poziomów między górną krawędzią izolacji przeciwwilgociowej płyty przestrzeni zewnętrznej (balkon, taras) a przewidywanym poziomem wykończenia powierzchni tej przestrzeni.

- Pamiętaj, że progi drzwi balkonowych są bardziej narażone na działanie wody niż progi okienne.
- Zachowaj różnicę poziomów wykończenia płyty balkonu lub tarasu i górnej krawędzi izolacji przeciwwilgociowej wyniętej na kształtowniku progów na poziomie 15 cm. Jeśli w płycie balkonu lub tarasu zaprojektowano odprowadzenia wody w pasie przylegającym do progów drzwi balkonowych, pominiń ten punkt.

Rys. 8. Sposób zamocowania parapetu wewnętrznego do okna drewnianego

- 1 – parapet z blachy
- 2 – wspornik metalowy
- 3 – taśma tłumiąca
- 4 – pianka poliuretanowa





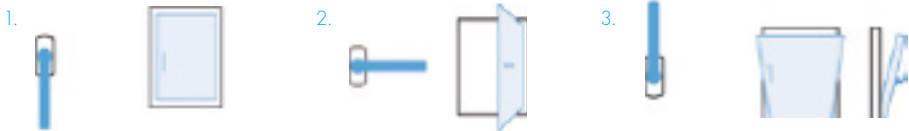
## REGULACJA I KONSERWACJA OKUĆ

### Niebezpieczeństwa, których należy unikać:

- zakleszczenie części ciała w szczelinie otworowej – pomiędzy skrzydłem a ramą
- wypadnięcie przez otwarte drzwi lub okna
- uszkodzenia ciała lub przedmiotów przez dociśnięcie skrzydła do krawędzi muru
- uszkodzenia wynikające z wkładania przeszkód w szczelinę otwarcia – pomiędzy skrzydło i ramę
- uszkodzenia ciała lub przedmiotów z powodu nadmiernego obciążenia skrzydła,
- obrażenia i szkody spowodowane działaniem wiatru
- dopuszczenie do niebezpiecznych miejsc dzieci lub osób, które z różnych przyczyn nie mogą ocenić zagrożenia.

### Podstawowe zasady obsługi okna:

1. Pozycja zamknięta skrzydła
2. Pozycja rozwierna skrzydła
3. Pozycja uchylna skrzydła



### Podpowiedzi dotyczące czyszczenia okuć.

Pamiętaj, że systematyczne i dokładne czyszczenie okien pomaga zachować ich trwałość oraz funkcjonalność. Obok szyb i profili warto również kontrolować czystość okuć, a w razie potrzeby usuwać brud wilgotną szmatką z detergentem o neutralnym pH. Przed zamknięciem okna upewnij się, czy wszystkie elementy są suche.

### Ochrona przed korozją.

- Okucia i okolice wrębu dobrze jest regularnie wietrzyć, aby wyeliminować wilgoć i obecność skraplającej się wody (zwłaszcza w trakcie prac budowlanych).
- Okucia należy czyścić wilgotną szmatką i unikać długotrwałej wilgoci.

### Ochrona przed zanieczyszczeniami.

- Na okuciach nie powinno być żadnego osadu (np. z soli) ani żadnych zanieczyszczeń.
- Wszelkie zabrudzenia usuń jak najszybciej – zanim zaczną wiązać wodę.
- Uszkodzone lub zniszczone elementy koniecznie wymień na nowe.

### Ochrona przed niewłaściwymi detergentami.

- Do czyszczenia i pielęgnacji okuć stosuj łagodne środki myjące (rozcieńczone, o neutralnym pH). Unikaj agresywnych, kwasowych detergentów, które mogą powodować uszkodzenia.
- Pamiętaj, że uszkodzone elementy okuć wpływają zarówno na mniejszą funkcjonalność okna lub drzwi balkonowych, jak i bezpieczeństwo użytkowników.

## Konserwacja okien.

Okna i drzwi balkonowe Eko-Okna S.A. wyposażone są w wysokiej klasy okucia, które powinny być konserwowane i kontrolowane w odpowiedni sposób.

- Okucia okienne, wykonane głównie z metalu, narażone są na rdzę i korozję. Aby tego uniknąć, należy min. raz w roku posmarować je olejem maszynowym w celu konserwacji. Można zastosować np. smar adhezyjny z teflonem w sprayu OKS 3751.
- Położenie i ilość elementów do smarowania zależą od wielkości oraz sposobu wykonania okna (rysunek jest tylko poglądowy).
- Okucia powinny być kontrolowane po 12 miesiącach od montażu okien oraz co 3-5 lat w pomieszczeniach prywatnych i co 6-18 miesięcy w budynkach użyteczności publicznej (w zależności od użytkowania).

## Regulacja okien.

Wszelkie prace związane z regulacją okien – zdejmowanie i zawieszanie skrzydeł, wymiana części, konserwacja i regulacja części odpowiadających za bezpieczeństwo – należy powierzyć doświadczonym fachowcom.

## Utylizacja.

Utylizację okuć przeprowadź zgodnie z przepisami obowiązującymi w Twoim regionie.

## Konserwacja powłok.

- Raz na trzy lata zalecamy wykonanie malowania w celu renowacji okien. Pomoże to ochronić drewno przed negatywnym oddziaływaniem warunków atmosferycznych.
- Podczas renowacji warto zwrócić uwagę na zgodność materiału pokrywającego powłokę z farbami stosowanymi do odnowy okien. Stolarka Eko-Okna S.A. wykończona jest ekologicznymi, wodorozcieńczalnymi farbami akrylowymi.
- W trakcie malowania unikaj zamalowania okuć.

## Utrzymanie jakości powłoki lakierniczej.

- Zmiany koloru drewna w trakcie użytkowania są wynikiem naturalnych procesów (nie podlegają reklamacji).
- Ewentualne uszkodzenia fizyczne napraw przy pomocy pełnego, trójwarstwowego systemu.
- Regularną konserwację i pielęgnację wykonuj zgodnie z zaleceniami Eko-Okna S.A. Dzięki temu zachowasz najwyższą jakość naszych produktów.

## Warunki specjalne i wykluczenia z gwarancji Eko-Okna S.A.

Eko-Okna S.A. jest zwolnione z wszelkich roszczeń i zobowiązań, również regresowych, w ramach gwarancji, w następujących okolicznościach:

- W przypadku zakażenia grzybami, sinizną lub pleśnią, jeśli użytkownik nie jest w stanie udowodnić, że do zakażenia doszło przed nałożeniem powłoki.
- W sytuacji uszkodzenia systemu powłok spowodowanego przyczynami zewnętrznymi, będącymi poza kontrolą Eko-Okna S.A., m.in.: pracami konserwacyjnymi i serwisowymi, których nie można zweryfikować, zabrudzeniami i zanieczyszczeniami, uszkodzeniami mechanicznymi, niewłaściwym montażem i użytkowaniem, jak również niewłaściwą pielęgnacją i czyszczeniem, zaniedbaniem, wybuchem, promieniowaniem jonizującym, kolizjami i innymi wypadkami, pożarem, siłą wyższą lub rozmyślnym zniszczeniem mienia, a także uszkodzeniem przez wodę, opady atmosferyczne itp.
- W przypadku braku konserwacji lub wadliwego stosowania produktu, jeśli wpłynie to na obniżenie funkcjonalności systemu.
- W sytuacji uszkodzenia spowodowanego wyciekiem żywicznym, ponieważ żywica jest naralną substancją, którą występuje w drewnie, a jej ewentualny wyciek nie oznacza, że produkt jest gorszej jakości. Jeśli zauważysz, że żywica narusza warstwę farby, oczyść ten fragment powłoki i napraw ją w tym miejscu. Pamiętaj, że gwarancja traci ważność, jeśli nie przeprowadzisz prac naprawczych bezpośrednio po ich wystąpieniu.
- W sytuacji, gdy zużycie warstwy powłoki nastąpiło z przyczyn naturalnych – działania promieni słonecznych, upływu czasu, zmiany koloru lub połysku, jeżeli proces nie wpływa negatywnie na właściwości użytkowe warstw powłoki.
- Jeśli do uszkodzenia doszło na skutek nadmiaru wilgoci, wynikającego z niewystarczającej ochrony połączeń typu V lub przekrojów poprzecznych drewna, nieprawidłowego montażu, a także niewystarczającej wentylacji w trakcie lub po zakończeniu montażu.
- W przypadku braku zachowania równowagi paroprzepuszczalności, spowodowanej zbyt wysokimi różnicami między grubością warstwy naniesionej powłoki po stronie zewnętrznej i wewnętrznej.
- W sytuacji łuszczenia się warstwy powłoki w stopniu poniżej 5% powierzchni pokrytej powłoką.
- W przypadku uszkodzeń części lub całego systemu powłok spowodowanych w trakcie prac budowlanych na terenie budynku, prowadzonych już po montażu produktów (prace wykończeniowe prowadzone przy nieodpowiedniej wentylacji i ogrzewaniu lub prace budowlane wykonywane na zewnątrz budynku bez wystarczającego zabezpieczenia powierzchni drewnianych).
- Zobowiązania dotyczące obowiązującej gwarancji, przedstawione w niniejszej instrukcji nie mogą zostać zmienione/rozszerzone przez kontrahenta na rzecz użytkownika.

## Renowacja powłok.

Okna i drzwi balkonowe Eko-Okna wyposażone są w wysokiej klasy okucia, które powinny być konserwowane i kontrolowane w odpowiedni sposób. Przed przystąpieniem do renowacji:

- Zabezpiecz okucia przed zamalowaniem.
- Dokładnie wyczyść wszystkie obszary, które będą podlegały renowacji.
- Do czyszczenia użyj delikatnego detergentu i czystej wody.
- Do renowacji ram okiennych stosuj te same produkty, które zostały użyte pierwotnie.

## Okna Eko-Okna zostały pokryte systemem powłok:

Typ produktu	Nazwa produktu	Opakowanie	Wydajność	Czas schnięcia dany dla temp 20°C i 50% wilgotności względnej
Impregnat	GORI 356*	3l lub 5l	6m <sup>2</sup> /l	Suche do ponownego powlekania: 4 godz.vand)
	Teknol Aqua 1410*	3l lub 5l	8 - 11 m <sup>2</sup> /l	Suche do ponownego powlekania: 1 godz.
Farba podkładowa	GORI 615	3l lub 5l	10 - 11 m <sup>2</sup> /l	Suche do ponownego powlekania: 2 godz.
	Aqua Primer 2900	3l lub 5l	8 - 11 m <sup>2</sup> /l	Suche do ponownego powlekania: 3 godz.
	Antistain Aqua 2901	3l lub 5l	8 - 11 m <sup>2</sup> /l	Suche do ponownego powlekania: 3 godz.
Wypełniacz do fug	Gori 691 V-Joint	250ml z dyszą	8 - 11 m <sup>2</sup> /l	Suche do ponownego powlekania: 1/2 godz.
	Teknoseal 4001	250ml z dyszą	Zależy od szerokości spoiny	Suche do ponownego powlekania: 1/2 godz.
Farba renowacyjna	GORI 660	3l lub 5l	3,3m <sup>2</sup> /l	Suche do ponownego powlekania: 4 godz. Całkowicie suche po 24h
	Aquatop 2600	3l lub 5l	4,5m <sup>2</sup> /l	Suche do ponownego powlekania: 3 godz. Całkowicie suche po 24h

## Podczas renowacji:

- Pamiętaj, aby impregnację, nakładanie podkładu czy warstwy nawierzchniowej przeprowadzać w temperaturze powyżej 8°C i wilgotności względnej wyższej niż 80%.
- Odradzamy Ci nakładanie powłok w trakcie silnego nasłonecznienia.
- Miej na uwadze, że produkty wodorozcieńczalne są przeznaczone do użycia przez 12 miesięcy. Muszą jednak być przechowywane w szczelnie zamkniętych opakowaniach i w temperaturze powyżej 5 °C.
- Raz w roku zalecamy nasmarować wszystkie części okuć, np. smarem WD-40, aby zapobiec uszkodzeniom oraz zatarciom, a także utrzymywać w czystości również całe okno.

To ważne:

Zapoznaj się z kartami technicznymi produktów

(możesz pobrać na stronie [www.ekookna.pl](http://www.ekookna.pl)) oraz instrukcją zawartą na opakowaniu.

W sprawie zakupu produktów Eko-Okna S.A., skontaktuj się z nami w dogodny dla Ciebie sposób.

Dane kontaktowe znajdziesz na naszej stronie: [www.ekookna.pl](http://www.ekookna.pl).

## PROCES RENOWACJI W ZALEŻNOŚCI OD STOPNIA USZKODZONEJ POWIERZCHNI.

### System powłok wymaga tylko drobnych poprawek.

Nanieś dwie warstwy nawierzchniowe (GORI 660/Aquatop 2600) w odpowiednim kolorze i o właściwym połysku. Użyj w tym celu pędzla o długim włosiu do farb akrylowych. Przed nałożeniem drugiej warstwy odczekaj cztery godziny.

### Występuje niewielkie łuszczenie warstwy nawierzchniowej, bez uszkodzeń drewna.

Zeszlifuj uszkodzone obszary drobnoziarnistym papierem ściernym. Uważaj, aby nie zeszlifować podkładu. Następnie dokładnie oczyść powierzchnię z pyłu, przemyj i odczekaj do wyschnięcia. Nanieś dwie warstwy nawierzchniowe (GORI 660/Aquatop 2600) w odpowiednim kolorze i o właściwym połysku. Użyj w tym celu pędzla o długim włosiu do farb akrylowych. Przed nałożeniem drugiej warstwy odczekaj cztery godziny.

### Rozległe zniszczenia powłoki.

Zeszlifuj całą ramę okna drobnoziarnistym papierem ściernym. Uważaj, aby nie zeszlifować podkładu. Następnie dokładnie oczyść powierzchnię z pyłu, przemyj i odczekaj do wyschnięcia. Nanieś dwie warstwy nawierzchniowe (GORI 660/Aquatop 2600) w odpowiednim kolorze i o właściwym połysku. Użyj w tym celu pędzla o długim włosiu do farb akrylowych. Przed nałożeniem drugiej warstwy odczekaj cztery godziny.

### Całkowicie zniszczona powłoka lakiernicza (np. przecięcie powłoki lub dziura w powłoce)

W tym przypadku potrzebna jest całkowita odbudowa powłoki, dlatego niezbędne jest zdarcie zniszczonej powierzchni (przy pomocy papieru ściernego o średniej i drobnej grubości ziarna). Następnie dokładnie oczyść powierzchnię z pyłu, przemyj i odczekaj do wyschnięcia.

To ważne: zalecamy, aby surowe drewno impregnować np. GORI 356\* lub Teknol Aqua 1410\*. Kiedy impregnat wyschnie, powierzchnię należy zagruntować podkładem w odpowiednim kolorze, aby tym samym zwiększyć przyczepność farby nawierzchniowej. W tym celu możesz użyć np. Aqua Primer 2900, Antistina Aqua 2901 lub GORI 615). Nanieś dwie warstwy nawierzchniowe (GORI 660/Aquatop 2600) w odpowiednim kolorze i o właściwym połysku. Użyj w tym celu pędzla o długim włosiu do farb akrylowych. Przed nałożeniem drugiej warstwy odczekaj cztery godziny.

### Pęknięcia powłoki spowodowane pęcznieniem i kurczeniem się drewna lub wilgoć, która objęła łączenia i przekroje poprzeczne:

Zeszlifuj zniszczoną powłokę średnioziarnistym, a później drobnoziarnistym papierem ściernym. Następnie dokładnie oczyść powierzchnię z pyłu, przemyj i odczekaj do wyschnięcia. To ważne: zalecamy, aby surowe drewno impregnować np. GORI 356\* lub Teknol Aqua 1410\*. Kiedy impregnat wyschnie, powierzchnię należy zagruntować podkładem w odpowiednim kolorze, aby tym samym zwiększyć przyczepność farby nawierzchniowej. W tym celu możesz użyć np. Aqua Primer 2900, Antistina Aqua 2901 lub GORI 615). W kolejnym kroku wypełnij otwarte połączenia wypełniaczem do fug, np. TeknosEAL 4001 lub GORI 691V-Joint Protection. Wszelkie połączenia wygładź wilgotną szmatką lub szpatułką i odczekaj do wyschnięcia. Na koniec uszczelnij wszystkie wyeksponowane przekroje poprzeczne wypełniaczem i pozwól im całkowicie wyschnąć. Nanieś dwie warstwy nawierzchniowe (GORI 660/Aquatop 2600) w odpowiednim kolorze i o właściwym połysku. Użyj w tym celu pędzla o długim włosiu do farb akrylowych. Przed nałożeniem drugiej warstwy odczekaj cztery godziny.

To ważne: produkty oznaczone „\*” są środkami biobójczymi, które należy stosować z zachowaniem szczególnych środków ostrożności. Przed użyciem zapoznaj się z etykietą oraz ulotką informacyjną.

### Przebarwienia spowodowane wyciekami żywicy.

Zwłaszcza na jasnych odcieniach powłok ochronnych mogą powstać żółtawe przebarwienia pochodzące z kieszni żywicznej. Jest to proces naturalny. Taką plamę można łatwo zmniejszyć, przemywając obszary dookoła wycieku miękką szmatką namoczoną w mieszance wody i spirytusu (1:1), a następnie przepłukać powierzchnię czystą wodą. Nie stosuj szelaku do zmniejszania przeprawień, ponieważ może to spowodować utratę przyczepności powłok i łuszczenie się farby. Niekiedy żywica może przesiąknąć przez powłokę i utworzyć kropelki na powierzchni. W tym wypadku nie usuwaj od razu świeżego wycieku. Poczekaj aż do momentu wyschnięcia i krystalizacji, a następnie usuń szczoteczką o naturalnym włosiu. Pozostałości zetrzyj szmatką. Sugerujemy wykonywać ten zabieg podczas renowacji powłok.

### Uwagi dodatkowe:

- Chroń okna drewniane przed zabrudzeniami i uszkodzeniami zarówno podczas montażu, jak i w trakcie wszelkich prac budowlanych oraz porządkowych w budynku.
- Po zakończeniu montażu zadбай o odpowiednią wentylację powietrza.
- Przed zastosowaniem taśmy klejącej, upewnij się, że jest ona przeznaczona do okien drewnianych (niewłaściwe taśmy mogą spowodować uszkodzenia powłoki).
- Zbyt długie przetrzymywanie każdej taśmy przyklejonej do okna może spowodować uszkodzenia powierzchni.
- Po zakończeniu wszystkich prac budowlanych ściągnij folię ochronną z okien i wyczyść je wodą. Możesz także zastosować produkt pielęgnacyjny, np. GORI 690-31 Surface Maintenance.

### Użytkowanie okien niezgodne z przeznaczeniem:

Niewłaściwe użytkowanie produktu to dla nas m.in.:

- Sytuacja, gdy pomiędzy ościeżnicą a skrzydłem okna znalazła się przedmiot, który uniemożliwia prawidłowe działanie okuć.
- Dopuszczenie do silnego uderzenia skrzydła o ościeżnicę (wiatr, niewłaściwe użytkowanie), które może w efekcie uszkodzić okucie lub inne elementy.
- Wystąpienie dodatkowego obciążenia na skrzydło okna.
- Stosowanie do renowacji nieodpowiednich materiałów.
- Zamalowanie podczas renowacji okuć i innych elementów.
- Dopuszczenie do silnego zawilgocenia pomieszczeń

Pamiętaj o tych kilku prostych zasadach, a w zamian okna Eko-Okna S.A. odwdzięczą Ci się doskonałym wyglądem i najlepszymi właściwościami zachowanymi przez wiele lat.

## Czyszczenie szyb i uszczelek.

### Czyszczenie szyb.

- Stosuj środki przeznaczone do czyszczenia szyb (bez chloru). Unikaj płynów do prania, kwasów oraz środków z fluorem.
- Nie szoruj silnie zabrudzonych powierzchni. Do czyszczenia wybierz spirytus lub benzynę.
- Do czyszczenia wybierz miękką ściereczkę. Unikaj ścierek z mikrofibry, gąbek do czyszczenia i szorowania, rzeczy ściernych oraz przedmiotów z metalu, które mogą zarysować powierzchnię szyby.

### Czyszczenie uszczelek.

- Stosuj tylko łagodne środki czyszczące. Unikaj produktów na bazie acetonu, rozpuszczalnika, alkoholu, kwasu i innych substancji, które mogą rozpuszczać strukturę uszczelek.
- Warto wiedzieć, że wazelina, talk i płynne silikon-y działają korzystnie na strukturę uszczelek, przedłużając ich żywotność.

To ważne: ścierki z mikrofibry zawierają elementy (części włókien), które mogą niszczyć powierzchnię szkła i uszczelek, dlatego nie są polecane do czyszczenia okien.

## Prawidłowe przechowywanie okien drewnianych.

Drewno to delikatny materiał, podatny na wszelkiego typu uderzenia, zgniecenia, zmiany temperatur oraz wilgoć. Dlatego stolarka drewniana produkowana przez firmę Eko-Okna S.A. powinna być odpowiednio chroniona zarówno podczas transportu jak i rozładowywania, przechowywania czy montażu. Klient zobowiązany jest do tego, aby uchronić stolarkę przed uszkodzeniem lub zarysowaniem ram czy powłoki lakierniczej. Uszkodzenia oraz deformacje powstałe podczas przechowywania, rozładunku lub nieprawidłowego użytkowania nie mogą być podstawą do składania reklamacji.

## INSTRUKCJA PRAWIDŁOWEGO PRZECHOWYWANIA STOLARKI DREWNIANEJ.

### Przechowywanie stolarki:

- a) Stolarka drewniana powinna być przechowywana w budynku.
- b) Miejsce przechowywania stolarki powinno być dobrze wentylowane.
- c) Względna wilgotność powietrza powinna być utrzymywana na niskim poziomie.
- d) Stolarka powinna być przechowywana w pozycji stojącej, na płaskiej, twardej powierzchni, na wysokości minimum 10 cm nad podłogą. Wymagane jest ustawienie jej na poziomych, drewnianych legarach lub paletach. Pomiędzy pojedynczymi wyrobami należy zachować odstępy tak, aby wystające elementy okuć nie powodowały uszkodzeń sąsiadujących ze sobą produktów.
- e) Przechowywanie stolarki w oryginalnym opakowaniu powinno trwać jak najkrócej. W opakowaniu zachodzi bowiem zjawisko kondensacji pary wodnej, które może powodować występowanie pęcherzyków powietrza na powłoce malarskiej. Jeśli stolarka stoi w miejscu nasłonecznionym to na powłoce mogą pojawić się również odbarwienia.

### Montaż stolarki:

- a) Stolarkę drewnianą należy chronić przed zabrudzeniem chemią budowlaną i uszkodzeniami zarówno podczas montażu jak i podczas innych prac budowlanych czy też porządkowych.
- b) Po zakończeniu montażu należy zapewnić odpowiednią wentylację powietrza, aby pozostająca po nim wilgoć mogła szybko odparować (dotyczy budynków w czasie budowy).
- c) Gdy podczas montażu wymaga się stosowania taśmy, należy stosować wyłącznie nisko przyczepnych taśm klejących, które nadają się do klejenia na drewnie. Niektóre taśmy klejące mogą bowiem powodować uszkodzenia powłoki.
- d) Montaż stolarki drewnianej powinien odbywać się już po wykonaniu w budynku wszystkich prac mokrych, typu posadzki, tynki oraz doprowadzeniu w budynku do warunków wilgotności powietrza nie przekraczającej 40 – 70%.
- e) Nie należy dopuścić do zawilgocenia okien na skutek wilgotności względnej powietrza w pomieszczeniach wyższej niż 70% (kondensacji pary wodnej na elementach okien).
- f) Wymagane jest sprawdzenie stanu wilgotności powietrza i zapewnienie systematycznego wietrzenia i względnego osuszenia pomieszczeń.
- g) Wilgotność względna powietrza w pomieszczeniach przekraczająca 70% może powodować odkształcanie się elementów okien w postaci krzywizn i wypaczeń, powstawanie szczelin w połączeniach czopowych, szczelin na połączeniach listew przyszybowych, spęczniecie elementów oraz utrudnienia w otwieraniu i zamykaniu skrzydeł.
- h) Montaż stolarki, wykonany na życzenie klienta, przed zakończeniem prac mokrych w budynku, może skutkować utratą gwarancji.
- i) Warunkowo dopuszcza się wykonanie montażu przed ukończeniem prac mokrych w budynku, ale wyłącznie wtedy, gdy wilgotność względna w obiekcie nie przekracza 40 – 70%.
- j) Obowiązkiem kierownika budowy jest zabezpieczenie stolarki przed uszkodzeniami mechanicznymi i zabrudzeniami, które mogą pojawiać się podczas wykonywania prac przez innych podwykonawców.



### Użytkowanie stolarki:

- a) Proces polimeryzacji silikonu trwa ok. 3 – 4 tygodni. W tym czasie nie można obciążać mechanicznie fug silikonowych. Do mycia powierzchni pokrytych silikonem należy używać zwykłej wody z delikatnym środkiem czyszczącym bez wywierania na fugę silikonową nacisku.
- b) Silikonu nie można czyścić na sucho, gdyż będzie to wywierało wycieranie silikonu.
- c) W oknach drewnianych nie należy obciążać skrzydeł, uderzać otwartym skrzydłem w ścianę lub węgarek, ani umieszczać żadnych przedmiotów pomiędzy skrzydłem a ramą.
- d) Uszkodzona powłoka lakiernicza, pęknięcia, odpryski lub łuszczenie powłoki powinna być niezwłocznie naprawiona przez sprzedawcę (punkt dealerski) lub wyspecjalizowanych pracowników.

### Inne uwagi:

- a) Po zakończeniu robót budowlanych wewnątrz oraz na zewnątrz budynku należy ściągnąć folię ochronną z okien i starannie wyczyścić je wodą.
- b) Okna należy wyczyścić zmywając zabrudzenia wodą z dodatkiem delikatnego środka czyszczącego.
- c) Zalecanymi środkami czyszczącymi są: płyn czyszczący Teknoclean 1951-00 oraz emulsja pielęgnacyjna Gori 690-31 Surfa e Maintenance.

Do czyszczenia stolarki nie należy stosować środków ściernych lub agresywnych.



## KARTA GWARANCYJNA STOLARKA DREWNIANA



---

*data i podpis*

Dokument gwarancyjny wypełnia sprzedający.  
Karta gwarancyjna jest nieważna bez pieczętki i podpisu sprzedawcy.

Eko-Okna S.A.

ul. Spacerowa 4

47-480 Kornice

[www.ekookna.com](http://www.ekookna.com)